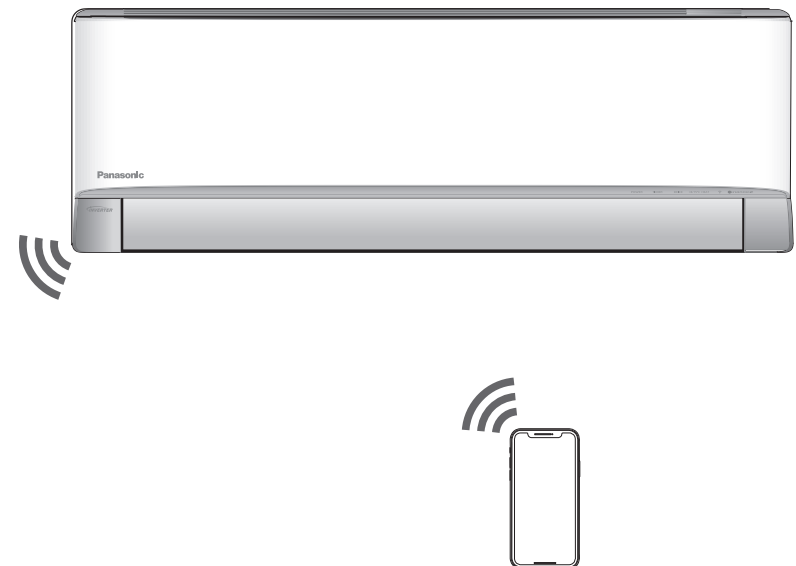


Panasonic®

MANUEL UTILISATEUR
Adaptateur réseau /
Module LAN sans fil (intégré)
N° de modèle CS-HZ25UKE, etc



CE

Français

Adaptateur réseau /
Module LAN sans fil (intégré)
N° de modèle CS-HZ25UKE, etc

Table des matières


Consignes de sécurité	2 ~ 3
Présentation du système	4
Connexion au réseau	4
Utilisation du « Panasonic Comfort Cloud »	10
Q & R sur l'adaptateur réseau	16
Informations	17
Copyright	18





Nous vous remercions d'avoir porté votre choix sur ce produit Panasonic. Veuillez lire attentivement ces instructions avant d'utiliser ce produit, et conserver le présent manuel pour utilisation future.

Consignes de sécurité

- Avant d'essayer de contrôler / faire fonctionner ce climatiseur par communication sans fil depuis un lieu éloigné, assurez-vous de vérifier l'installation de l'appareil et son environnement, et méfiez-vous de toute personne se trouvant à proximité.
- Pour éviter des blessures corporelles sur vous-même et sur les autres ou des dégâts matériels, respectez les instructions ci-dessous.
- Tout dysfonctionnement dû au non-respect des instructions peut occasionner des nuisances ou des dégâts dont la gravité est classée comme décrit ci-après.
- Ces appareils ne sont pas conçus pour être accessibles du grand public.

 AVERTISSEMENT	Ce symbole signale la présence d'un danger pouvant provoquer des blessures graves ou mortelles.
 ATTENTION	Ce symbole signale la présence d'un danger pouvant provoquer des blessures corporelles ou des dégâts matériels.

Les instructions à respecter sont classées d'après les symboles suivants :

	Ce symbole désigne une action INTERDITE.
	Ce symbole désigne une action OBLIGATOIRE.

 AVERTISSEMENT	
	<ul style="list-style-type: none"> ● Ne pas utiliser l'unité intérieure à proximité d'un équipement médical ou d'un équipement de contrôle automatique (porte automatique, alarmes filaires, etc.). - Les ondes radio émises par l'unité intérieure pourraient interférer avec l'équipement et occasionner un incident dû à un dysfonctionnement.
	<ul style="list-style-type: none"> ● Ne pas démonter ou modifier cet adaptateur réseau.



● **Laisser au moins 15 cm entre vous et l'unité intérieure si vous êtes porteur d'un stimulateur cardiaque.**

- Les ondes radio émises par l'unité intérieure pourraient interférer avec le fonctionnement du stimulateur.



● **Pour éviter les dysfonctionnements dus à l'interface des ondes radio, éloigner l'appareil des dispositifs tels qu'appareils sans fil, micro-ondes et appareils utilisant un signal de 2,4 GHz lors de l'utilisation de ce module LAN sans fil.**

- Le module peut ne pas être disponible dans certaines zones.



ATTENTION



Vérifier les exigences suivantes à l'avance (à la maison):

- Insertion correcte de l'alimentation. Assurez-vous qu'il n'y a pas d'accumulation de poussière sur l'alimentation.
 - Cela pourrait occasionner un incendie à cause d'une inflammation au niveau du mauvais contact de l'alimentation.
- Vérifiez l'état d'activation du minuteur réglé par une autre personne.
 - Une opération de marche-arrêt inattendue pourrait nuire au corps humain, aux animaux domestiques et aux plantes.
- Le climatiseur ne doit présenter aucune anomalie, comme un changement de débit d'air. Veillez à ce qu'aucun objet ne puisse être facilement déplacé en raison du flux d'air soufflant directement sur lui. Les objets tombés ou déplacés peuvent occasionner des risques d'incendie, de blessures, etc.
- À tout moment, utilisez la télécommande intérieure lorsqu'il est possible que des personnes (comme un nourrisson, un enfant, une personne handicapée, une personne âgée ou malade) soient incapables de contrôler elles-mêmes la température et se fient à la configuration prédéfinie du climatiseur. L'élévation et la baisse de la température dues au fonctionnement à distance peuvent causer de l'inconfort à l'occupant ou aux occupants et/ou perturber leur routine quotidienne. Les plantes et les animaux sont susceptibles d'être affectés par des ajustements soudains de la température.



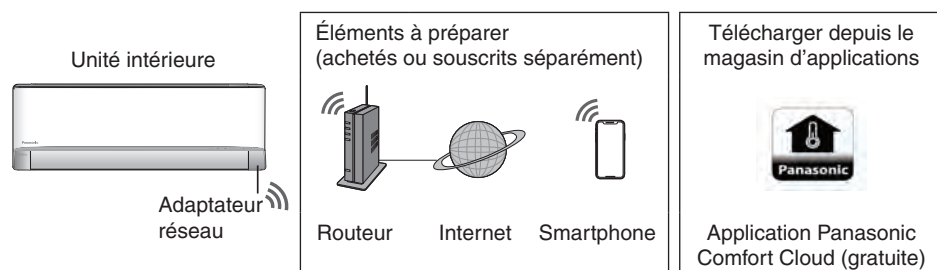
ATTENTION



Vérifiez les conditions suivantes avant d'utiliser le climatiseur depuis un lieu distant :

- Prévenez la ou les personnes se trouvant à proximité de la zone à climatiser que vous allez contrôler le fonctionnement et les réglages du climatiseur à distance. Ceci afin d'éviter toute possibilité d'effets graves sur la ou les personnes, soit par l'effet de surprise, soit par des changements brusques de température (du confort au froid ou inversement). (Ceci peut entraîner des changements soudains de la température extérieure ou de la température ambiante qui pourraient nuire au corps humain. Le réglage de la température peut être effectué avec la télécommande)
 - Si l'écran principal de l'application Panasonic Comfort Cloud ne reflète pas l'état de fonctionnement, veuillez utiliser la télécommande intérieure pour faire fonctionner le climatiseur.
- Comme l'application utilise la communication réseau, le fonctionnement à distance peut parfois s'avérer impossible en raison de pannes de communication et/ou de réseau (telles que l'indisponibilité du serveur Panasonic Cloud, du serveur des fournisseurs de télécommunications, de la connectivité Wi-Fi, etc.). Dans l'éventualité d'une telle panne, veuillez utiliser la télécommande intérieure pour faire fonctionner le climatiseur.

Présentation du système



- L'application est conçue pour fonctionner sur un smartphone Android 4.4 et ultérieur, ou iOS 9 et ultérieur. Toutefois, un fonctionnement correct de l'application avec toutes les versions de système d'exploitation Android n'est pas garanti.
- L'adaptateur réseau est spécifiquement conçu en tant que borne pour l'application « Panasonic Comfort Cloud ».
- La couverture réseau LAN sans fil doit atteindre le lieu d'installation du climatiseur.

Caractéristiques

Adaptateur réseau	Module LAN sans fil (intégré)
Modèle	DNSK-P11
Tension d'entrée	CC 5V (Depuis l'unité de climatisation intérieure)
Consommation de courant	Tx/Rx max. 290/100 mA
Norme LAN sans fil	IEEE 802.11 b/g/n
Plage de fréquences	Bande 2,4 GHz
Chiffrement	WPA2-PSK (TKIP/AES)

Précautions

- Ne PAS démonter ou modifier l'adaptateur réseau de quelque manière que ce soit.
- Ne PAS retirer cet adaptateur réseau de l'appareil pendant le fonctionnement.
- Les données transmises et reçues par ondes radio peuvent être interceptées et surveillées.

Puissance maximale des radiofréquences émises dans les bandes de fréquences

Type de système sans fil	Bande de fréquences	PIRE max. (dBm)
WLAN	2412 - 2472 MHz	20 dBm

Connexion au réseau

Précautions d'utilisation

- Avant d'utiliser ce produit, assurez-vous de lire attentivement toutes les précautions d'utilisation fournies dans ce manuel. La Société n'est pas responsable des défauts et des dommages, à moins que la responsabilité légale ne soit reconnue, en ce qui concerne les défaillances résultant de l'utilisation de ce produit et se produisant en cas d'utilisation incorrecte ou pendant son utilisation par vous-même ou une tierce partie.

Mesure de sécurité

- Le réseau local sans fil utilise les ondes radio pour échanger des informations. Il y a donc un risque d'accès non autorisé.
- Initialisez les réglages de l'application sur le produit avant de le mettre au rebut ou de le transférer à une tierce partie.

Installation de l'application

Pour les utilisateurs Android (Android 4.4 et ultérieur)

- Ouvrir Google Play.
- Recherchez l'application « Panasonic Comfort Cloud ».
- Téléchargez-la et installez-la.

Pour les utilisateurs iOS (iOS 9 et ultérieur)

- Ouvrir Download on the App Store.
- Recherchez l'application « Panasonic Comfort Cloud ».
- Téléchargez-la et installez-la.

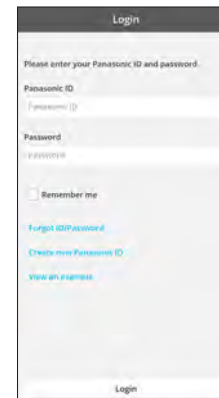
Remarque

- L'image de l'interface utilisateur de l'application peut changer pour la mise à niveau de version sans préavis.
- L'utilisation de cette application est gratuite. Toutefois, la connexion et le fonctionnement peuvent engendrer d'autres frais.

Démarrage de « Panasonic Comfort Cloud »

Créer un nouvel identifiant Panasonic

Utilisez l'application « Panasonic Comfort Cloud » comme option pour contrôler le climatiseur.



- Pour un nouvel utilisateur, sélectionnez Créer un nouvel identifiant Panasonic pour vous enregistrer.
- Pour un utilisateur enregistré, connectez-vous à l'aide de votre identifiant Panasonic et de votre mot de passe.

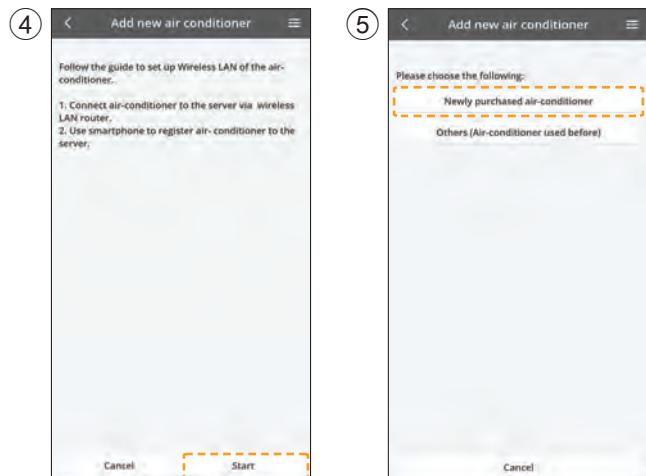
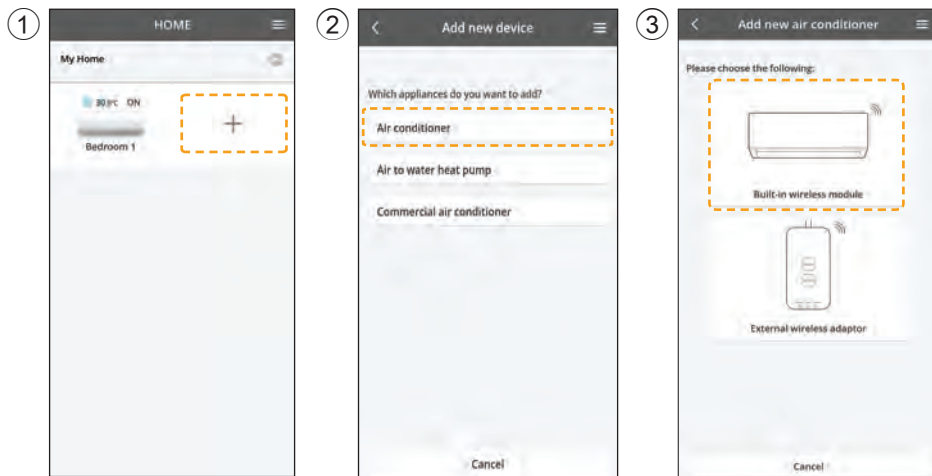
Paramétrage de l'application

Avant le paramétrage

- Confirmez que le routeur sans fil est correctement connecté au réseau.
- Confirmez que le LAN sans fil du smartphone est activé.
- Le smartphone et le climatiseur doivent être connectés au même routeur sans fil.

Ajout d'un nouveau climatiseur

- Le climatiseur doit être enregistré avant d'utiliser l'application « Panasonic Comfort Cloud ».



Paramétrage de la connexion réseau



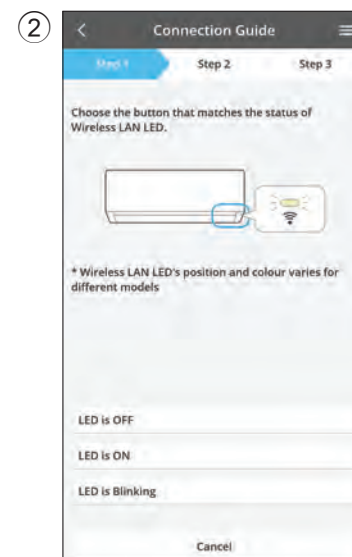
- Assurez-vous que la LED du LAN sans fil est éclairée, dirigez la télécommande vers le climatiseur et appuyez sur le bouton du LAN sans fil jusqu'à ce que la LED du LAN sans fil se mette à clignoter.

Clignotement rapide	L'unité est en train d'établir la connexion.
Clignotement lent	L'unité ne sécurise pas la connexion.
Pas de clignotement (reste éclairée)	L'unité a établi la connexion.

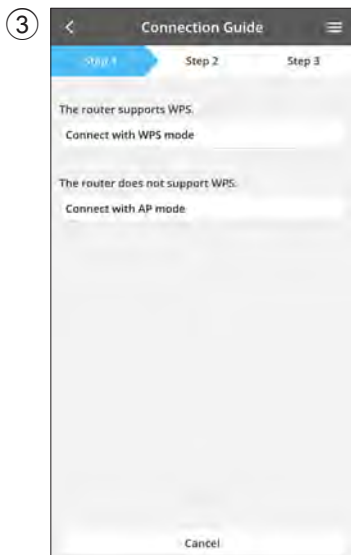
- La connexion peut être établie avec l'unité même si celle-ci est mise en ARRÊT.

Remarque

- Si la LED du LAN sans fil clignote en continu et que vous ne souhaitez pas utiliser l'application, appuyez sur pour mettre l'appareil hors tension.

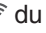



- Une fois que la LED du LAN sans fil clignote, sélectionnez le mode de configuration de la connexion que vous préférez.



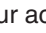
- Sélectionnez le mode de connectivité du support de routeur que vous préférez.

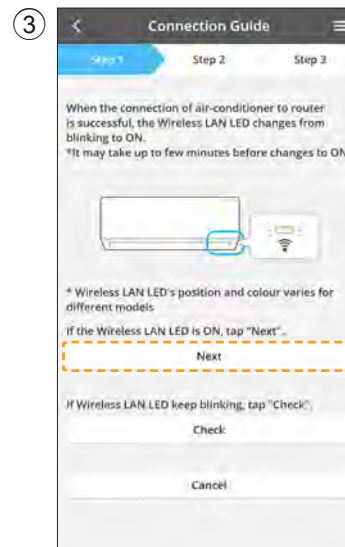


- Assurez-vous que la LED du LAN sans fil est éclairée. Maintenez le bouton  du LAN sans fil enfoncé pendant 5 secondes jusqu'à ce que « 1 » s'affiche sur la télécommande et appuyez sur  en direction du climatiseur.

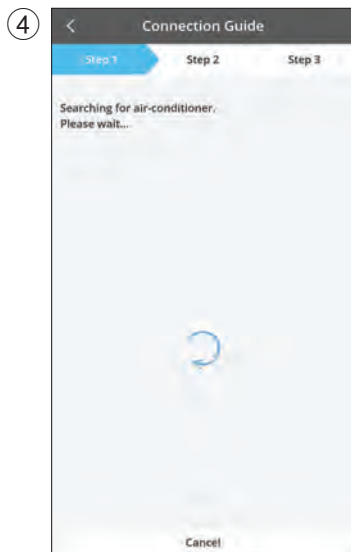
Connexion réseau avec le mode WPS (méthode 1)



- Appuyez sur le bouton « WPS » du routeur à connecter à un climatiseur.
- Vérifiez l'état de la LED du LAN sans fil. Si la LED du LAN sans fil est éteinte, appuyez sur le bouton  du LAN sans fil pour activer la connexion du LAN sans fil.

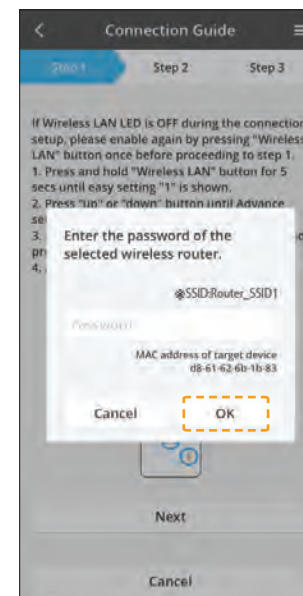


- Une fois la connexion du climatiseur au routeur établie, la LED du LAN sans fil arrête de clignoter et reste éclairée.



- Si la LED du LAN sans fil continue de clignoter, vérifiez la connexion au routeur sans fil.

- ② Entrez le mot de passe du routeur sans fil sélectionné et continuez.

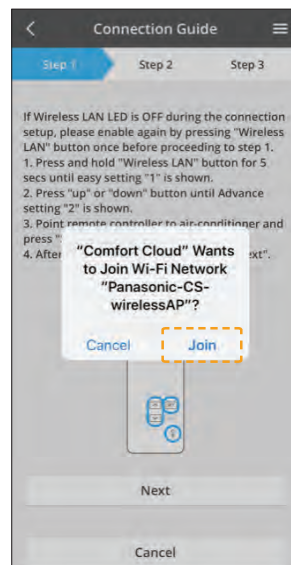
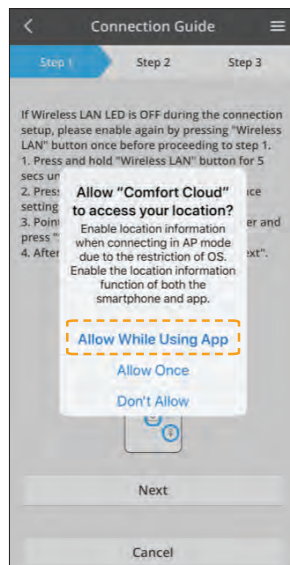
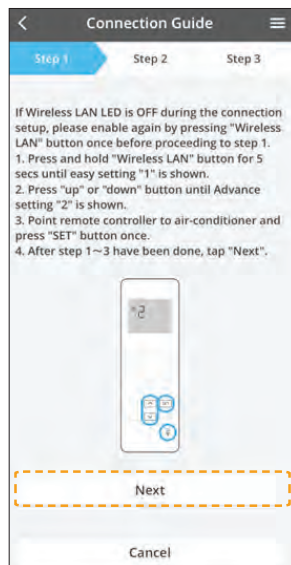


Connexion réseau avec le mode AP (méthode 2)

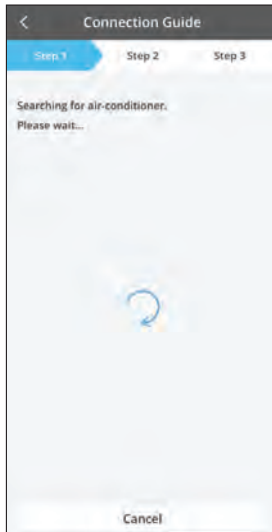
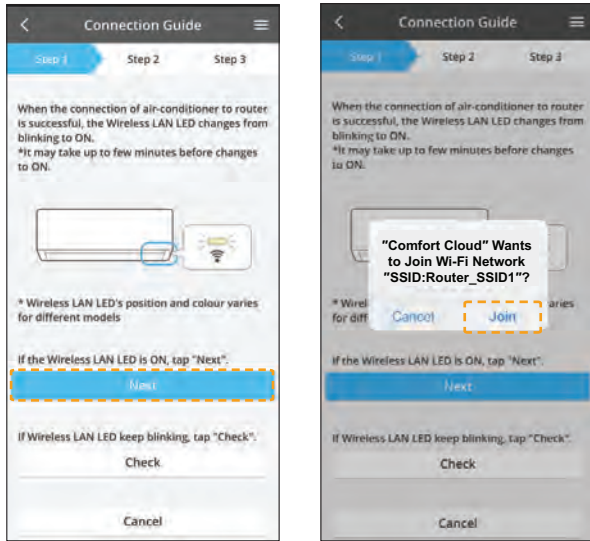
* (Pour Android 4.4 et ultérieur et iOS 11 et ultérieur uniquement)

- ① Assurez-vous que la LED du LAN sans fil est éclairée. Maintenez le bouton du LAN sans fil enfoncé pendant 5 secondes jusqu'à ce que « 1 » s'affiche sur la télécommande.

Appuyez sur jusqu'à ce que « 2 » s'affiche sur la télécommande et appuyez sur en direction du climatiseur. Rejoindre pour établir la connexion au réseau « Panasonic-CS-wirelessAP ».



- ③ Une fois la connexion du climatiseur au routeur établie, la LED du LAN sans fil arrête de clignoter et reste éclairée. Si la LED du LAN sans fil est éclairée, connectez le smartphone au routeur sans fil. (revenez à cette application une fois les paramètres du réseau sans fil terminés pour poursuivre la configuration)
- Si la LED du LAN sans fil continue de clignoter, vérifiez la connexion au routeur sans fil.



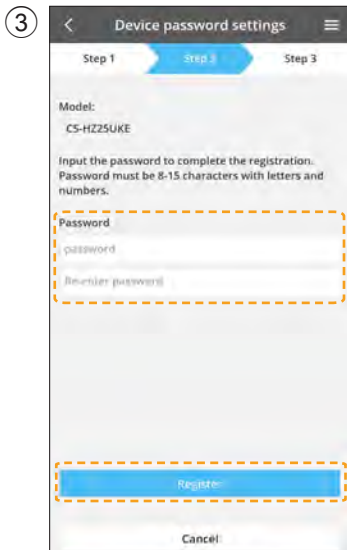
Sélection du climatiseur et définition du mot de passe

- ①
- Sélectionnez le modèle de climatiseur pour enregistrer l'appareil.



- ②
- Définissez un mot de passe pour le nouveau modèle de climatiseur afin de terminer l'enregistrement.



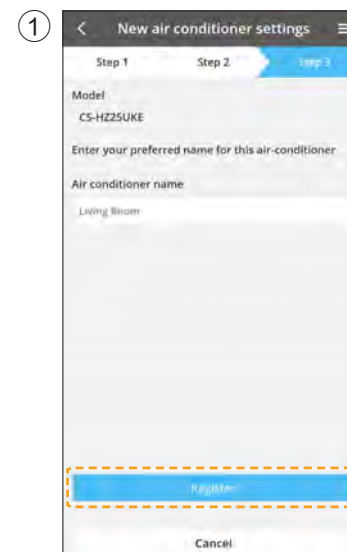


Le mot de passe doit contenir entre 8 et 15 lettres et chiffres combinés.

Remarque :

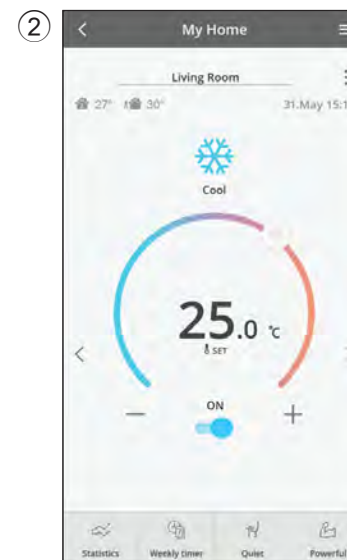
- Conservez le mot de passe pour une utilisation future en cas d'enregistrement d'un utilisateur supplémentaire.

Enregistrement terminé



Une fois la connexion établie entre l'application et le nouveau climatiseur grâce au processus d'enregistrement, définissez le nom de votre choix pour ce climatiseur pour faciliter son identification.

- Une fois le nouveau nom du climatiseur enregistré, la fonction de l'application « Panasonic Comfort Cloud » est prête à utiliser.



- Outre le contrôle du fonctionnement, cette application peut surveiller la consommation d'énergie estimée et comparer les différentes périodes en se référant au graphique des statistiques.

Remarque

- Confirmez l'état de connectivité de l'écran de l'application avant ou pendant le fonctionnement, si l'état n'est pas reflété, veuillez utiliser la télécommande intérieur pour le fonctionnement.

Utilisation du « Panasonic Comfort Cloud »



Le Manuel utilisateur se trouve sous l'onglet Menu.

Le « Panasonic Comfort Cloud » est connecté à l'adaptateur réseau et prêt à utiliser.

Connexion

Installer et lancer l'application

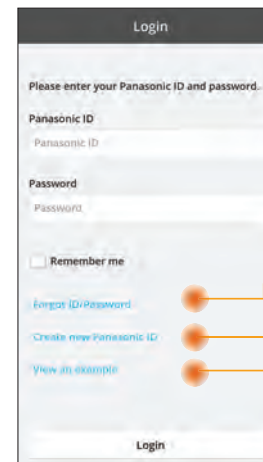


« Panasonic Comfort Cloud »
(Android 4.4 et ultérieur)



« Panasonic Comfort Cloud »
(iOS 9 et ultérieur)

Page de connexion



Identifiant Panasonic

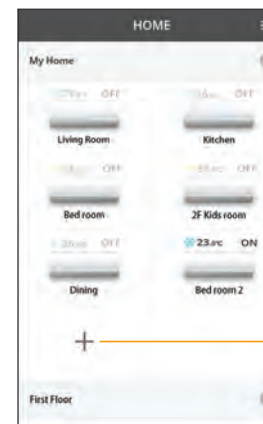
Mot de passe

Réinitialiser l'identifiant Panasonic / Mot de passe

Enregistrer pour le nouvel identifiant Panasonic

Démarrer une démonstration

Écran d'accueil



Menu principal (Page 11)

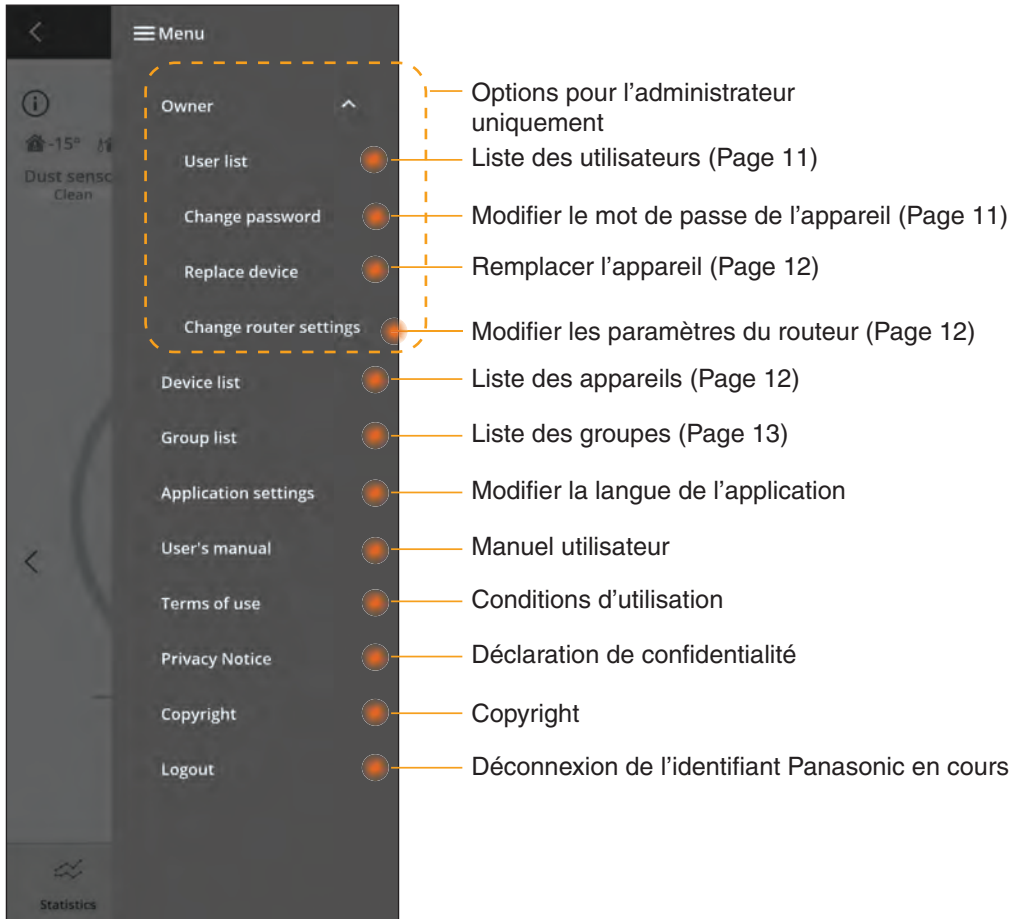
1^{er} groupe

Appareil

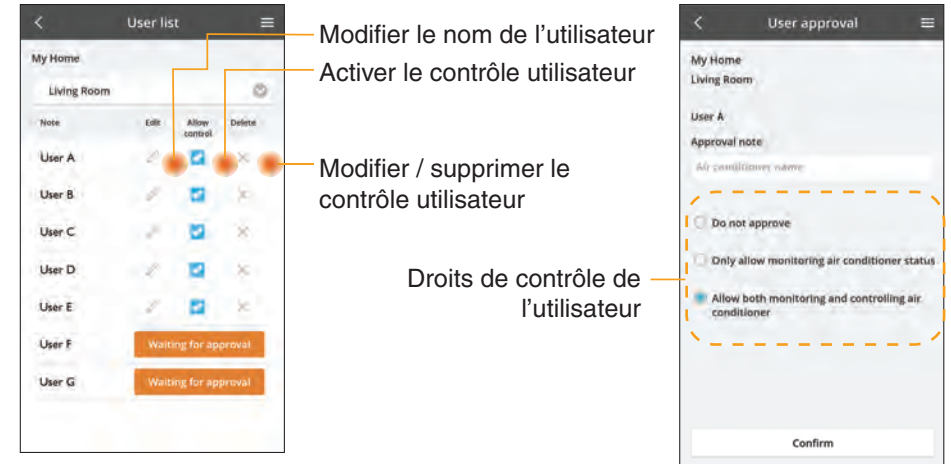
Ajouter un nouveau dispositif

2^{ème} groupe

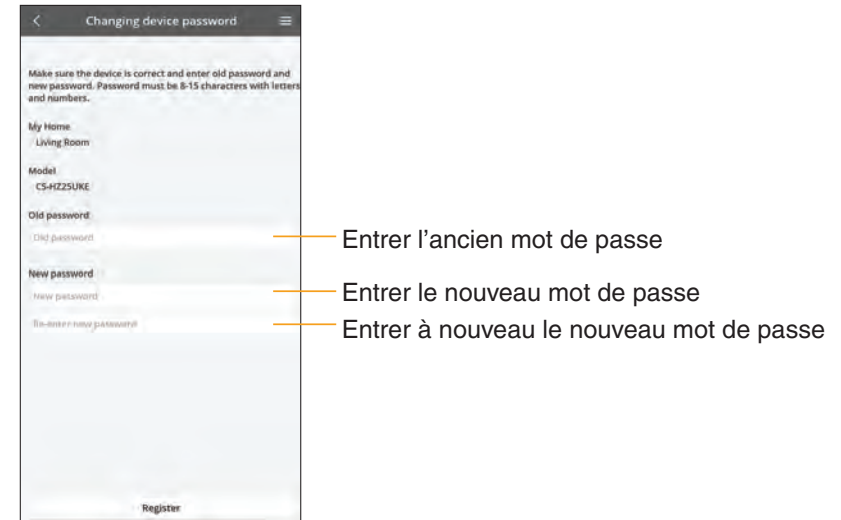
Menu principal



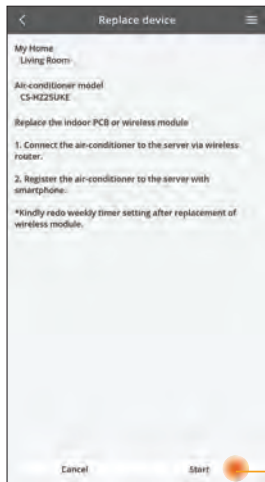
Liste des utilisateurs



Modification du mot de passe de l'appareil



Remplacer l'appareil



Sélectionner « Remplacer l'appareil » dans le menu

Toucher Démarrer

Suivre les instructions étape par étape depuis l'application



Modifier le réglage du routeur



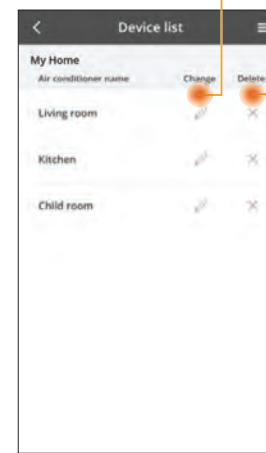
Sélectionner « Modifier le réglage du routeur » dans le menu

Toucher Démarrer

Suivre les instructions étape par étape depuis l'application



Liste des appareils



Modifier les informations et le réglage de l'appareil

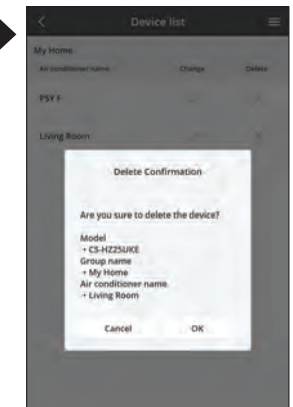
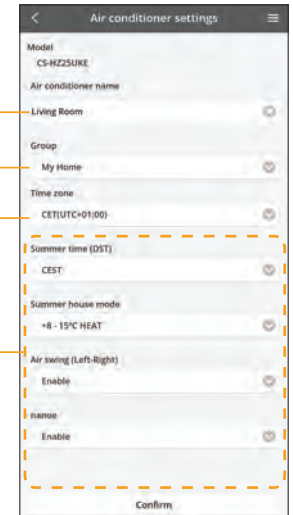
Modifier le nom de l'appareil

Modifier le groupe d'appareils

Sélection du fuseau horaire

Sélection des caractéristiques

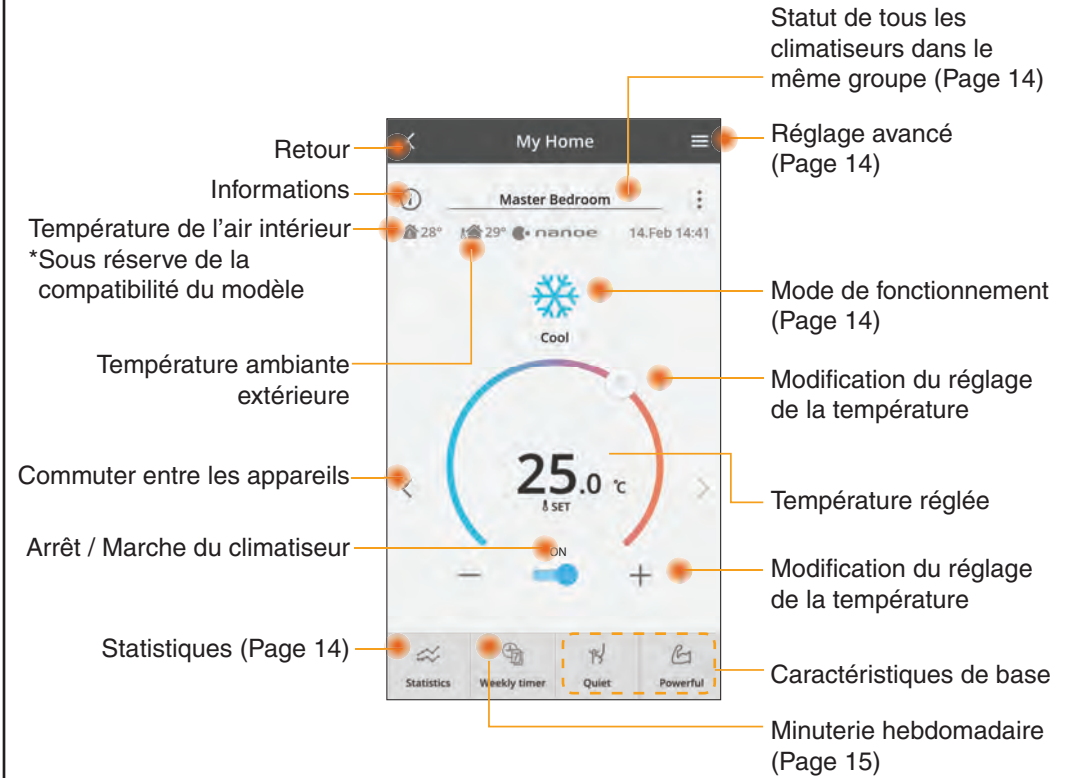
Supprimer l'appareil



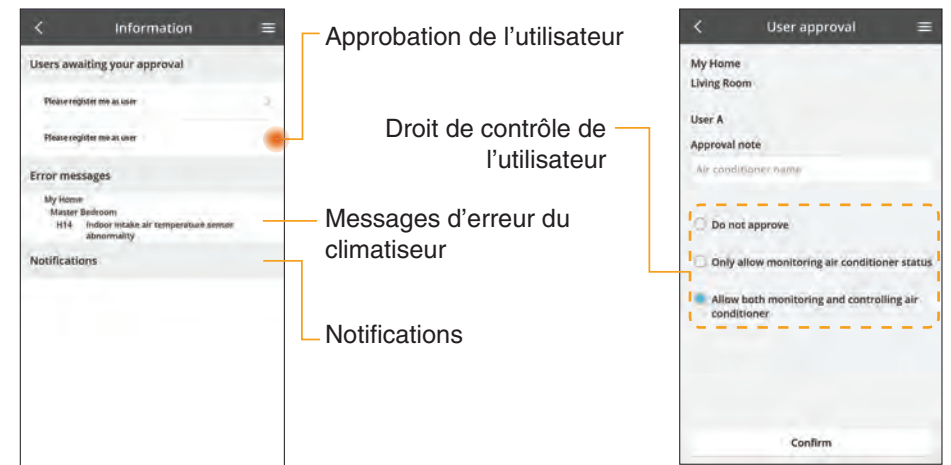
Liste des groupes



Écran de l'appareil principal



Informations



Statut du climatiseur

Commutation arrêt / marche individuelle

Statut des climatiseurs (Arrêt / Marche, mode et température réglée)

Tous à l'arrêt / en marche

Confirmation
Turn on all air conditioners?
Cancel OK

Réglage avancé

Modifier la vitesse du ventilateur

Sélection du mode *Sous réserve de la compatibilité du modèle

Ventilateur automatique

Modifier le sens de l'oscillation
Oscillation de l'air automatique

Caractéristiques supplémentaires arrêt / marche

Mode de fonctionnement

Mode

Cool

Dry

IAUTO-X

nanoe

Statistiques

Sélection du type

Graphique

Température réglée

Température extérieure

Température intérieure

Comparaison par sélection de dates

Sélection de la date

Informations sur la date sélectionnée

Compare

1.Dec.2017

Estimated Energy consumption
16 kWh

* La consommation d'énergie estimée peut ne pas être prise en charge par certains modèles.
* Pour le système de climatiseur Multisplit : la consommation d'énergie affichée est celle de l'ensemble du système.

Comparaison

Sélection de la date

Sélection de la semaine

Informations sur la date sélectionnée pour la comparaison

Sélection du mois

Sélection de l'année

Choose a date to compare

Choose a week

Choose a month to compare

Choose a year to compare

Compare

2.Dec.2017

1.Dec.2017

Estimated Energy consumption
16 kWh

Estimated Energy consumption
16 kWh

Minuterie hebdomadaire

Weekly timer
 My Home
 All conditioner Name Edit ON/OFF
 Living room
 Kitchen
 Bed room
 2F Kids room
 Dining
 Bed room 2
 All OFF All ON

Weekly timer
 My Home
 Living Room
 Monday
 No. Time Settings
 1. 10:00 25.0°C
 2. 14:00 OFF
 3. 18:00 25.0°C
 4. 20:00 OFF
 5. 22:00 27.0°C
 6. - -
 Copy Apply

No.1
 Time 10:00
 SET 25.0°C
 Delete Change

Please select the day you would like to copy to.
 Mon
 Tue
 Wed
 Thu
 Fri
 Sat
 Sun
 OK

Modifier la minuterie
 Minuterie de mise à l'arrêt / en marche
 Ajouter une nouvelle minuterie
 Modifier la minuterie
 Copier la minuterie

Ajouter une nouvelle minuterie


Weekly timer
 Set timer
 10 58
 11 59
 12 : 00
 13 01
 14 02
 OK

Weekly timer
 My Home
 Living Room
 Cool
 27.0 °C
 A SET
 ON
 - +
 Confirm

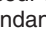



Régler l'heure
 Régler les conditions
 Sélectionner le mode
 Sélectionner la température
 Arrêt / Marche

Q & R sur l'adaptateur réseau


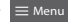
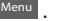



Réglage initial

Impossible d'installer l'application « Panasonic Comfort Cloud » dans le smartphone.	Vérifiez si le système d'exploitation du smartphone est compatible. Il n'est pas garanti que l'application fonctionne avec toutes les versions de système d'exploitation Android.
Impossible de connecter le climatiseur et le routeur.	Assurez-vous que le signal LAN du routeur atteint l'unité, que le SSID n'est pas masqué, que la configuration de l'adresse MAC est activée pour l'unité et que le signal de la double bande du routeur est activé pour la connexion 2,4 GHz. Il se peut que vous utilisiez un smartphone ou un routeur sans fil non pris en charge ou dont la méthode de connexion est différente. Reportez-vous au manuel d'installation du smartphone et du routeur pour en savoir plus.
Enregistrement d'un climatiseur supplémentaire dans l'application « Panasonic Comfort Cloud ».	Définissez le réglage de l'unité supplémentaire en suivant la configuration initiale de la première unité. Il est recommandé de nommer chacune des unités de climatisation enregistrées pour faciliter leur distinction.
Enregistrement d'un utilisateur supplémentaire pour contrôler l'adaptateur réseau.	Téléchargez l'application « Panasonic Comfort Cloud » et créez un nouvel identifiant Panasonic. Suivez le réglage initial. Une fois le climatiseur enregistré, entrez le mot de passe de l'appareil défini précédemment (défini par le premier utilisateur). L'approbation de l'administrateur (premier utilisateur) est requise pour terminer l'enregistrement. Pour l'approbation de l'administrateur, sélectionnez le  . Choisissez « Owner » et sélectionnez « User List » pour approuver l'utilisateur supplémentaire.

Connexion sans fil

Le signal sans fil est déconnecté ou interrompu.	Il est possible que la connexion réseau ne soit pas stable. Vérifiez la force du signal de la façon suivante :- <ul style="list-style-type: none"> • Confirmez que le fonctionnement du climatiseur est arrêté et appuyez sur le bouton  du LAN sans fil pendant 5 secondes. (« 1 » s'affiche) • Appuyez sur le bouton  jusqu'à ce que « 4 » s'affiche. • Appuyez sur le bouton  et le fonctionnement s'arrête. • Après 5 secondes, la force du signal s'affiche sur la LED du LAN sans fil de l'unité intérieure. <ul style="list-style-type: none"> Fort : Clignote 3 fois avec un intervalle Modéré: Clignote 2 fois avec un intervalle Faible : Clignote 1 fois avec un intervalle Aucun signal : ARRÊT • Il s'arrête automatiquement au bout de 10 minutes. Pour arrêter immédiatement, appuyez sur le bouton  du LAN sans fil.
Suspicion d'accès non autorisé à l'unité.	<ul style="list-style-type: none"> • Réinitialisez l'unité de climatisation aux réglages par défaut d'usine en vous reportant à la méthode « Transfert ou élimination du climatiseur » de la section suivante. Terminez par la configuration de la connexion initiale.

Autres

Remplacement du routeur.	Dans l'application « Panasonic Comfort Cloud », sélectionnez  . Choisissez « Owner » et sélectionnez « Change router settings ».
Changement du modèle de smartphone.	S'assurer de la compatibilité du smartphone. Installez l'application « Panasonic Comfort Cloud » et connectez-vous à l'aide de votre identifiant de connexion Panasonic et de votre mot de passe. Terminez par la configuration de la connexion initiale.
Changement de la carte de commande de l'unité intérieure.	Changez la carte de commande puis utilisez l'application « Panasonic Comfort Cloud » pour sélectionner  . Choisissez « Owner » et « Replace device ». Cela doit être effectué par un revendeur agréé.
Changement de l'adaptateur réseau/module LAN sans fil de l'unité intérieure.	Changez l'adaptateur réseau/module LAN sans fil puis utilisez l'application « Panasonic Comfort Cloud » pour sélectionner  . Choisissez « Owner » et « Change router settings ». Cela doit être effectué par un revendeur agréé.
Transfert ou élimination du climatiseur.	Réinitialisez l'unité de climatisation aux réglages par défaut d'usine. <ul style="list-style-type: none"> • Confirmez que la LED du LAN sans fil de l'unité intérieure est éclairée/clignotante et appuyez sur le bouton  du LAN sans fil pendant 5 secondes. (« 1 » s'affiche) • Appuyez sur le bouton  jusqu'à ce que « 5 » s'affiche. • Appuyez sur le bouton  pendant 3 secondes et le fonctionnement s'arrête. • La LED du LAN sans fil s'éteint. (Réinitialisation d'usine terminée). Pour supprimer l'unité de climatisation de l'application « Panasonic Comfort Cloud », sélectionnez le Menu et choisissez « Device list » pour supprimer l'unité définie.

Informations

Avis aux utilisateurs concernant la collecte et l'élimination des piles et des appareils électriques et électroniques usagés



Votre produit est marqué de ce symbole. Ce symbole signifie que les produits électriques et électroniques ne doivent pas être mélangés avec les ordures ménagères non triées. N'essayez pas de démonter le système vous-même : le démontage du produit et des autres pièces doit être effectué par un installateur qualifié conformément à la législation locale et nationale en vigueur.

Le produit et les déchets doivent être traités sur un site de traitement spécialisé à des fins de réutilisation, recyclage et récupération.

Apposé sur le produit lui-même, sur son emballage, ou figurant dans la documentation qui l'accompagne, ce pictogramme indique que les piles et appareils électriques et électroniques usagés doivent être séparés des ordures ménagères.

Afin de permettre le traitement, la valorisation et le recyclage adéquats des appareils et piles usagés, veuillez les porter à l'un des points de collecte prévus, conformément à la législation nationale en vigueur.

En éliminant piles et appareils usages conformément à la réglementation en vigueur, vous contribuez à prévenir le gaspillage de ressources précieuses ainsi qu'à protéger la santé humaine et l'environnement contre les effets potentiellement nocifs d'une manipulation inappropriée des déchets.

Pour de plus amples renseignements sur la collecte et le recyclage des piles et appareils usagés, veuillez vous renseigner auprès de votre mairie, du service municipal d'enlèvement des déchets ou du point de vente où vous avez acheté les articles concernés.

Le non-respect de la réglementation relative à l'élimination des déchets est passible d'une peine d'amende.



Pour les utilisateurs professionnels au sein de l'Union européenne

Si vous souhaitez vous débarrasser de pièces d'équipement électrique ou électronique, veuillez vous renseigner directement auprès de votre détaillant ou de votre fournisseur.

[Information relative à l'élimination des déchets dans les pays extérieurs à l'Union européenne]

Ce pictogramme n'est valide qu'à l'intérieur de l'Union européenne. Pour connaître la procédure applicable dans les pays hors Union Européenne, veuillez vous renseigner auprès des autorités locales compétentes ou de votre distributeur.



Pb

Note relative au pictogramme à apposer sur les piles (voir les 2 exemples ci-contre):

Le pictogramme représentant une poubelle sur roues barrée d'une croix est conforme à la réglementation. Si ce pictogramme est combiné avec un symbole chimique, il remplit également les exigences posées par la Directive relative au produit chimique concerné.

 AVERTISSEMENT	<p>Ce symbole indique que cet équipement utilise un réfrigérant inflammable. Il existe un risque d'incendie en cas de fuite du réfrigérant et d'exposition à une source d'inflammation externe.</p>		<p>Ce symbole indique que le manuel d'instruction doit être lu attentivement.</p>
	<p>Ce symbole indique qu'un personnel d'entretien doit manipuler cet équipement en se référant au manuel d'installation.</p>		<p>Ce symbole indique que certaines informations sont incluses dans le manuel d'utilisation et/ou manuel d'installation.</p>

Fonction de mise à jour du micrologiciel

Ce produit est doté d'une fonction lui permettant de se connecter au serveur de mise à jour du micrologiciel Panasonic via Internet pour effectuer automatiquement la mise à jour vers la dernière version.

Pour mettre le micrologiciel à jour, l'appareil contrôle une fois par jour, à son démarrage, s'il dispose bien de la dernière version du micrologiciel. Et si une mise à jour est requise, celle-ci est appliquée et l'appareil redémarre automatiquement. Les opérations sont impossibles pendant le redémarrage de l'appareil (qui prend entre 1 et 5 minutes).

Software License Information

This product incorporates the following software:

- (1) The software developed independently by or for Panasonic Corporation,
- (2) The software owned by third party and licensed to Panasonic Corporation,
- (3) The open source software under the BSD licence and/or equivalent licenses.

The software categorized as of (3) is distributed in the hope that it will be useful, but WITHOUT ANY WARRANTY, without even the implied warranty of MERCHANTABILITY or FITNESS FOR A PARTICULAR PURPOSE.

The following license terms shall be applied to Open-Sourced Components.

1. Supplicant license

Copyright (C) 2003-2016, Jouni Malinen <j@w1.fi> and contributors.

All rights reserved.

This software may be distributed, used, and modified under the terms of BSD license:

Redistribution and use in source and binary forms, with or without modification, are permitted provided that the following conditions are met:

1. Redistributions of source code must retain the above copyright notice, this list of conditions and the following disclaimer.
2. Redistributions in binary form must reproduce the above copyright notice, this list of conditions and the following disclaimer in the documentation and/or other materials provided with the distribution.
3. Neither the name(s) of the above-listed copyright holder(s) nor the names of its contributors may be used to endorse or promote products derived from this software without specific prior written permission.

THIS SOFTWARE IS PROVIDED BY THE COPYRIGHT HOLDERS AND CONTRIBUTORS AS IS AND ANY EXPRESS OR IMPLIED WARRANTIES, INCLUDING, BUT NOT LIMITED TO, THE IMPLIED WARRANTIES OF MERCHANTABILITY AND FITNESS FOR A PARTICULAR PURPOSE ARE DISCLAIMED. IN NO EVENT SHALL THE COPYRIGHT OWNER OR CONTRIBUTORS BE LIABLE FOR ANY DIRECT, INDIRECT, INCIDENTAL, SPECIAL, EXEMPLARY, OR CONSEQUENTIAL DAMAGES (INCLUDING, BUT NOT LIMITED TO, PROCUREMENT OF SUBSTITUTE GOODS OR SERVICES; LOSS OF USE, DATA, OR PROFITS; OR BUSINESS INTERRUPTION) HOWEVER CAUSED AND ON ANY THEORY OF LIABILITY, WHETHER IN CONTRACT, STRICT LIABILITY, OR TORT (INCLUDING NEGLIGENCE OR OTHERWISE) ARISING IN ANY WAY OUT OF THE USE OF THIS SOFTWARE, EVEN IF ADVISED OF THE POSSIBILITY OF SUCH DAMAGE.

Copyright^①

- The App Store is a service mark of Apple Inc.
- iPhone is a trademark of Apple Inc. registered in the United States and other countries. The iPhone trademarks is used under license of iPhone Co., Ltd.
- Android and Google Play are trademarks or registered trademarks of Google LLC
- "WPA"™ and "WPA2"™ are trademarks of "Wi-Fi Alliance"™.
- Other names, company names, product names, etc described in this manual are trademarks or registered trademarks of each company. In the text, some ™ and ® marks are not listed.

About Software

This product incorporates the following software:

- 1) The software developed independently by or for Panasonic Corporation,
- 2) The software owned by third party and licensed to Panasonic Corporation,
- 3) The software licensed under the GNU GENERAL PUBLIC LICENSE Version 2.0 (GPL V2.0),
- 4) Open sourced software other than the software licensed under the GPL V2.0.

The software categorized as (3) and (4) are distributed in the hope that it will be useful, but without any warranty, without even the implied warranty of [merchantability] or [fitness for a particular purpose]. Please refer to the detailed terms and conditions thereof shown in the "Software License" menu on this product.

At least three (3) years from delivery of this product, Panasonic will give to any third party who contacts us at the contact information provided below, for a charge no more than our cost of physically performing source code distribution, a complete machine-readable copy of the corresponding source code covered under GPL V2.0 or the other licenses with the obligation to do so, as well as the respective copyright notice thereof.

Contact information:

oss-cd-request@gg.jp.panasonic.com

The source code and the copyright notice are also available for free in our website below.

<https://panasonic.net/cns/oss/af/>

lwIP

lwIP is licensed under the BSD licence:

Copyright (c) 2001-2004 Swedish Institute of Computer Science. All rights reserved.

Redistribution and use in source and binary forms, with or without modification, are permitted provided that the following conditions are met:

1. Redistributions of source code must retain the above copyright notice, this list of conditions and the following disclaimer.
2. Redistributions in binary form must reproduce the above copyright notice, this list of conditions and the following disclaimer in the documentation and/or other materials provided with the distribution.
3. The name of the author may not be used to endorse or promote products derived from this software without specific prior written permission.

THIS SOFTWARE IS PROVIDED BY THE AUTHOR "AS IS" AND ANY EXPRESS OR IMPLIED WARRANTIES, INCLUDING, BUT NOT LIMITED TO, THE IMPLIED WARRANTIES OF MERCHANTABILITY AND FITNESS FOR A PARTICULAR PURPOSE ARE DISCLAIMED. IN NO EVENT SHALL THE AUTHOR BE LIABLE FOR ANY DIRECT, INDIRECT, INCIDENTAL, SPECIAL, EXEMPLARY, OR CONSEQUENTIAL DAMAGES (INCLUDING, BUT NOT LIMITED TO, PROCUREMENT OF SUBSTITUTE GOODS OR SERVICES; LOSS OF USE, DATA, OR PROFITS; OR BUSINESS INTERRUPTION) HOWEVER CAUSED AND ON ANY THEORY OF LIABILITY, WHETHER IN CONTRACT, STRICT LIABILITY, OR TORT (INCLUDING NEGLIGENCE OR OTHERWISE) ARISING IN ANY WAY OUT OF THE USE OF THIS SOFTWARE, EVEN IF ADVISED OF THE POSSIBILITY OF SUCH DAMAGE.

mbedTLS

Apache License

Version 2.0, January 2004

<http://www.apache.org/licenses/>

TERMS AND CONDITIONS FOR USE, REPRODUCTION, AND DISTRIBUTION

1. Definitions.

"License" shall mean the terms and conditions for use, reproduction, and distribution as defined by Sections 1 through 9 of this document. "Licensor" shall mean the copyright owner or entity authorized by the copyright owner that is granting the License.

"Legal Entity" shall mean the union of the acting entity and all other entities that control, are controlled by, or are under common control with that entity. For the purposes of this definition, "control" means (i) the power, direct or indirect, to cause the direction or management of such entity, whether by contract or otherwise, or (ii) ownership of fifty percent (50%) or more of the outstanding shares, or (iii) beneficial ownership of such entity.

"You" (or "Your") shall mean an individual or Legal Entity exercising permissions granted by this License.

"Source" form shall mean the preferred form for making modifications, including but not limited to software source code, documentation source, and configuration files.

"Object" form shall mean any form resulting from mechanical transformation or translation of a Source form, including but not limited to compiled object code, generated documentation, and conversions to other media types.

"Work" shall mean the work of authorship, whether in Source or Object form, made available under the License, as indicated by a copyright notice that is included in or attached to the work.

"Derivative Works" shall mean any work, whether in Source or Object form, that is based on (or derived from) the Work and for which the editorial revisions, annotations, elaborations, or other modifications represent, as a whole, an original work of authorship. For the purposes of this License, Derivative Works shall not include works that remain separable from, or merely link (or bind by name) to the interfaces of, the Work and Derivative Works thereof.

"Contribution" shall mean any work of authorship, including the original version of the Work and any modifications or additions to that Work or Derivative Works thereof, that is intentionally submitted to Licensor for inclusion in the Work by the copyright owner or by an individual or Legal Entity authorized to submit on behalf of the copyright owner.

For the purposes of this definition, "submitted" means any form of electronic, verbal, or written communication sent to the Licensor or its representatives, including but not limited to communication on electronic mailing lists, source code control systems, and issue tracking systems that are managed by, or on behalf of, the Licensor for the purpose of discussing and improving the Work, but excluding communication that is conspicuously marked or otherwise designated in writing by the copyright owner as "Not a Contribution." "Contributor" shall mean Licensor and any individual or Legal Entity on behalf of whom a Contribution has been received by Licensor and subsequently incorporated within the Work.

2. Grant of Copyright License. Subject to the terms and conditions of this License, each Contributor hereby grants to You a perpetual, worldwide, non-exclusive, no-charge, royalty-free, irrevocable copyright license to reproduce, prepare Derivative Works of, publicly display, publicly perform, sublicense, and distribute the Work and such Derivative Works in Source or Object form.

3. Grant of Patent License. Subject to the terms and conditions of this License, each Contributor hereby grants to You a perpetual, worldwide, non-exclusive, no-charge, royaltyfree, irrevocable (except as stated in this section) patent license to make, have made, use, offer to sell, sell, import, and otherwise transfer the Work, where such license applies only to those patent claims licensable by such

Copyright^②

Contributor that are necessarily infringed by their Contribution(s) alone or by combination of their Contribution(s) with the Work to which such Contribution(s) was submitted.

If You institute patent litigation against any entity (including a cross-claim or counterclaim in a lawsuit) alleging that the Work or a Contribution incorporated within the Work constitutes direct or contributory patent infringement, then any patent licenses granted to You under this License for that Work shall terminate as of the date such litigation is filed.

4. Redistribution. You may reproduce and distribute copies of the Work or Derivative Works thereof in any medium, with or without modifications, and in Source or Object form, provided that You meet the following conditions:

- (a) You must give any other recipients of the Work or Derivative Works a copy of this License; and
- (b) You must cause any modified files to carry prominent notices stating that You changed the files; and
- (c) You must retain, in the Source form of any Derivative Works that You distribute, all copyright, patent, trademark, and attribution notices from the Source form of the Work, excluding those notices that do not pertain to any part of the Derivative Works; and
- (d) If the Work includes a "NOTICE" text file as part of its distribution, then any Derivative Works that You distribute must include a readable copy of the attribution notices contained within such NOTICE file, excluding those notices that do not pertain to any part of the Derivative Works, in at least one of the following places: within a NOTICE text file distributed as part of the Derivative Works; within the Source form or documentation, if provided along with the Derivative Works; or, within a display generated by the Derivative Works, if and wherever such third-party notices normally appear. The contents of the NOTICE file are for informational purposes only and do not modify the License.

You may add Your own attribution notices within Derivative Works that You distribute, alongside or as an addendum to the NOTICE text from the Work, provided that such additional attribution notices cannot be construed as modifying the License.

You may add Your own copyright statement to Your modifications and may provide additional or different license terms and conditions for use, reproduction, or distribution of Your modifications, or for any such Derivative Works as a whole, provided Your use, reproduction, and distribution of the Work otherwise complies with the conditions stated in this License.

5. Submission of Contributions. Unless You explicitly state otherwise, any Contribution intentionally submitted for inclusion in the Work by You to the Licensor shall be under the terms and conditions of this License, without any additional terms or conditions. Notwithstanding the above, nothing herein shall supersede or modify the terms of any separate license agreement you may have executed with Licensor regarding such Contributions.

6. Trademarks. This License does not grant permission to use the trade names, trademarks, service marks, or product names of the Licensor, except as required for reasonable and customary use in describing the origin of the Work and reproducing the content of the NOTICE file.

7. Disclaimer of Warranty. Unless required by applicable law or agreed to in writing, Licensor provides the Work (and each Contributor provides its Contributions) on an "AS IS" BASIS, WITHOUT WARRANTIES OR CONDITIONS OF ANY KIND, either express or implied, including, without limitation, any warranties or conditions of TITLE, NON-INFRINGEMENT, MERCHANTABILITY, or FITNESS FOR A PARTICULAR PURPOSE. You are solely responsible for determining the appropriateness of using or redistributing the Work and assume any risks associated with Your exercise of permissions under this License.

8. Limitation of Liability. In no event and under no legal theory, whether in tort (including negligence), contract, or otherwise, unless required by applicable law (such as deliberate and grossly negligent

acts) or agreed to in writing, shall any Contributor be liable to You for damages, including any direct, indirect, special, incidental, or consequential damages of any character arising as a result of this License or out of the use or inability to use the Work (including but not limited to damages for loss of goodwill, work stoppage, computer failure or malfunction, or any and all other commercial damages or losses), even if such Contributor has been advised of the possibility of such damages.

9. Accepting Warranty or Additional Liability. While redistributing the Work or Derivative Works thereof, You may choose to offer, and charge a fee for, acceptance of support, warranty, indemnity, or other liability obligations and/or rights consistent with this License. However, in accepting such obligations, You may act only on Your own behalf and/ or Your sole responsibility, not on behalf of any other Contributor, and only if You agree to indemnify, defend, and hold each Contributor harmless for any liability incurred by, or claims asserted against, such Contributor by reason of your accepting any such warranty or additional liability.

END OF TERMS AND CONDITIONS

WPA Supplicant

Copyright (c) 2003-2016, Jouni Malinen

<j@w1.fi> and contributors All Rights Reserved.

This program is licensed under the BSD license (the one with advertisement clause removed).

If you are submitting changes to the project, please see CONTRIBUTIONS file for more instructions.

License

This software may be distributed, used, and modified under the terms of BSD license:

Redistribution and use in source and binary forms, with or without modification, are permitted provided that the following conditions are met:

1. Redistributions of source code must retain the above copyright notice, this list of conditions and the following disclaimer.
2. Redistributions in binary form must reproduce the above copyright notice, this list of conditions and the following disclaimer in the documentation and/or other materials provided with the distribution.
3. Neither the name(s) of the above-listed copyright holder(s) nor the names of its contributors may be used to endorse or promote products derived from this software without specific prior written permission.

THIS SOFTWARE IS PROVIDED BY THE COPYRIGHT HOLDERS AND CONTRIBUTORS "AS IS" AND ANY EXPRESS OR IMPLIED WARRANTIES, INCLUDING, BUT NOT LIMITED TO, THE IMPLIED WARRANTIES OF MERCHANTABILITY AND FITNESS FOR A PARTICULAR PURPOSE ARE DISCLAIMED. IN NO EVENT SHALL THE COPYRIGHT OWNER OR CONTRIBUTORS BE LIABLE FOR ANY DIRECT, INDIRECT, INCIDENTAL, SPECIAL, EXEMPLARY, OR CONSEQUENTIAL DAMAGES (INCLUDING, BUT NOT LIMITED TO, PROCUREMENT OF SUBSTITUTE GOODS OR SERVICES; LOSS OF USE, DATA, OR PROFITS; OR BUSINESS INTERRUPTION) HOWEVER CAUSED AND ON ANY THEORY OF LIABILITY, WHETHER IN CONTRACT, STRICT LIABILITY, OR TORT (INCLUDING NEGLIGENCE OR OTHERWISE) ARISING IN ANY WAY OUT OF THE USE OF THIS SOFTWARE, EVEN IF ADVISED OF THE POSSIBILITY OF SUCH DAMAGE.

Free RTOS

The FreeRTOS source code is licensed by a "modified" GNU General Public License (GPL). The modification is provided in the form of an exception.

NOTE: The modification to the GPL is included to allow you to distribute a combined work that includes FreeRTOS without being obliged to provide the source code for proprietary components outside of the FreeRTOS kernel.

Copyright^②

The FreeRTOS GPL Exception Text:

Any FreeRTOS source code, whether modified or in its original release form, or whether in whole or in part, can only be distributed by you under the terms of the GNU General Public License plus this exception. An independent module is a module which is not derived from or based on FreeRTOS.

Clause 1:

Linking FreeRTOS statically or dynamically with other modules is making a combined work based on FreeRTOS. Thus, the terms and conditions of the GNU General Public License cover the whole combination.

As a special exception, the copyright holder of FreeRTOS gives you permission to link FreeRTOS with independent modules that communicate with FreeRTOS solely through the FreeRTOS API interface, regardless of the license terms of these independent modules, and to copy and distribute the resulting combined work under terms of your choice, provided that

+ Every copy of the combined work is accompanied by a written statement that details to the recipient the version of FreeRTOS used and an offer by yourself to provide the FreeRTOS source code (including any modifications you may have made) should the recipient request it.

+ The combined work is not itself an RTOS, scheduler, kernel or related product.

+ The independent modules add significant and primary functionality to FreeRTOS and do not merely extend the existing functionality already present in FreeRTOS.

Clause 2:

FreeRTOS may not be used for any competitive or comparative purpose, including the publication of any form of run time or compile time metric, without the express permission of Real Time Engineers Ltd. (this is the norm within the industry and is intended to ensure information accuracy).

The standard GPL exception text:

GNU GENERAL PUBLIC LICENSE

Version 2, June 1991

Copyright (C) 1989, 1991 Free Software Foundation, Inc. 59 Temple Place, Suite 330, Boston, MA 02111-1307 USA
Everyone is permitted to copy and distribute verbatim copies of this license document, but changing it is not allowed.

Preamble

The licenses for most software are designed to take away your freedom to share and change it. By contrast, the GNU General Public License is intended to guarantee your freedom to share and change free software--to make sure the software is free for all its users. This General Public License applies to most of the Free Software Foundation's software and to any other program whose authors commit to using it. (Some other Free Software Foundation software is covered by the GNU Library General Public License instead.) You can apply it to your programs, too.

When we speak of free software, we are referring to freedom, not price. Our General Public Licenses are designed to make sure that you have the freedom to distribute copies of free software (and charge for this service if you wish), that you receive source code or can get it if you want it, that you can change the software or use pieces of it in new free programs; and that you know you can do these things.

To protect your rights, we need to make restrictions that forbid anyone to deny you these rights or to ask you to surrender the rights. These restrictions translate to certain responsibilities for you if you distribute copies of the software, or if you modify it.

For example, if you distribute copies of such a program, whether gratis or for a fee, you must give the recipients all the rights that you have. You must make sure that they, too, receive or can get the source code. And you must show them these terms so they know their rights.

We protect your rights with two steps: (1) copyright the software, and (2) offer you this license which gives you legal permission to copy, distribute and/or modify the software.

Also, for each author's protection and ours, we want to make certain that everyone understands that there is no warranty for this free software. If the software is modified by someone else and passed on, we want its recipients to know that what they have is not the original, so that any problems introduced by others will not reflect on the original authors' reputations.

Finally, any free program is threatened constantly by software patents. We wish to avoid the danger that redistributors of a free program will individually obtain patent licenses, in effect making the program proprietary. To prevent this, we have made it clear that any patent must be licensed for everyone's free use or not licensed at all. The precise terms and conditions for copying, distribution and modification follow.

GNU GENERAL PUBLIC LICENSE TERMS AND CONDITIONS FOR COPYING, DISTRIBUTION AND MODIFICATION

0. This License applies to any program or other work which contains a notice placed by the copyright holder saying it may be distributed under the terms of this General Public License. The "Program", below, refers to any such program or work, and a "work based on the Program" means either the Program or any derivative work under copyright law; that is to say, a work containing the Program or a portion of it, either verbatim or with modifications and/or translated into another language. (Hereinafter, translation is included without limitation in the term "modification".) Each licensee is addressed as "you".

Activities other than copying, distribution and modification are not covered by this License; they are outside its scope. The act of running the Program is not restricted, and the output from the Program is covered only if its contents constitute a work based on the Program (independent of having been made by running the Program). Whether that is true depends on what the Program does.

1. You may copy and distribute verbatim copies of the Program's source code as you receive it, in any medium, provided that you conspicuously and appropriately publish on each copy an appropriate copyright notice and disclaimer of warranty; keep intact all the notices that refer to this License and to the absence of any warranty; and give any other recipients of the Program a copy of this License along with the Program.

You may charge a fee for the physical act of transferring a copy, and you may at your option offer warranty protection in exchange for a fee.

2. You may modify your copy or copies of the Program or any portion of it, thus forming a work based on the Program, and copy and distribute such modifications or work under the terms of Section 1 above, provided that you also meet all of these conditions:

- a) You must cause the modified files to carry prominent notices stating that you changed the files and the date of any change.
- b) You must cause any work that you distribute or publish, that in whole or in part contains or is derived from the Program or any part thereof, to be licensed as a whole at no charge to all third parties under the terms of this License.
- c) If the modified program normally reads commands interactively when run, you must cause it, when started running for such interactive use in the most ordinary way, to print or display an announcement including an appropriate copyright notice and a notice that there is no warranty (or else, saying that you provide a warranty) and that users may redistribute the program under these conditions, and telling the user how to view a copy of this License. (Exception: if the Program itself is interactive but does not normally print such an announcement, your work based on the Program is not required to print an announcement.)

Copyright^③

These requirements apply to the modified work as a whole. If identifiable sections of that work are not derived from the Program, and can be reasonably considered independent and separate works in themselves, then this License, and its terms, do not apply to those sections when you distribute them as separate works. But when you distribute the same sections as part of a whole which is a work based on the Program the distribution of the whole must be on the terms of this License, whose permissions for other licensees extend to the entire whole, and thus to each and every part regardless of who wrote it.

Thus, it is not the intent of this section to claim rights or contest your rights to work written entirely by you; rather, the intent is to exercise the right to control the distribution of derivative or collective works based on the Program.

In addition, mere aggregation of another work not based on the Program with the Program (or with a work based on the Program) on a volume of a storage or distribution medium does not bring the other work under the scope of this License.

3. You may copy and distribute the Program (or a work based on it, under Section 2) in object code or executable form under the terms of Sections 1 and 2 above provided that you also do one of the following:

- a) Accompany it with the complete corresponding machine-readable source code, which must be distributed under the terms of Sections 1 and 2 above on a medium customarily used for software interchange; or,
- b) Accompany it with a written offer, valid for at least three years, to give any third party, for a charge no more than your cost of physically performing source distribution, a complete machine-readable copy of the corresponding source code, to be distributed under the terms of Sections 1 and 2 above on a medium customarily used for software interchange; or,
- c) Accompany it with the information you received as to the offer to distribute corresponding source code. (This alternative is allowed only for noncommercial distribution and only if you received the program in object code or executable form with such an offer, in accord with Subsection b above.)

The source code for a work means the preferred form of the work for making modifications to it. For an executable work, complete source code means all the source code for all modules it contains, plus any associated interface definition files, plus the scripts used to control compilation and installation of the executable. However, as a special exception, the source code distributed need not include anything that is normally distributed (in either source or binary form) with the major components (compiler, kernel, and so on) of the operating system on which the executable runs, unless that component itself accompanies the executable.

If distribution of executable or object code is made by offering access to copy from a designated place, then offering equivalent access to copy the source code from the same place counts as distribution of the source code, even though third parties are not compelled to copy the source along with the object code.

4. You may not copy, modify, sublicense, or distribute the Program except as expressly provided under this License. Any attempt otherwise to copy, modify, sublicense or distribute the Program is void, and will automatically terminate your rights under this License. However, parties who have received copies, or rights, from you under this License will not have their licenses terminated so long as such parties remain in full compliance.

5. You are not required to accept this License, since you have not signed it. However, nothing else grants you permission to modify or distribute the Program or its derivative works. These actions are prohibited by law if you do not accept this License. Therefore, by modifying or distributing the Program (or any work based on the Program), you indicate your acceptance of this License to do so, and all its terms and conditions for copying, distributing or modifying the Program or works based on it.

6. Each time you redistribute the Program (or any work based on the Program), the recipient automatically receives a license from the original licensor to copy, distribute or modify the Program subject to these terms and conditions. You may not impose any further restrictions on the recipients' exercise of the rights granted herein. You are not responsible for enforcing compliance by third parties to this License.

7. If, as a consequence of a court judgment or allegation of patent infringement or for any other reason (not limited to patent issues), conditions are imposed on you (whether by court order, agreement or otherwise) that contradict the conditions of this License, they do not excuse you from the conditions of this License. If you cannot distribute so as to satisfy simultaneously your obligations under this License and any other pertinent obligations, then as a consequence you may not distribute the Program at all. For example, if a patent license would not permit royalty-free redistribution of the Program by all those who receive copies directly or indirectly through you, then the only way you could satisfy both it and this License would be to refrain entirely from distribution of the Program.

If any portion of this section is held invalid or unenforceable under any particular circumstance, the balance of the section is intended to apply and the section as a whole is intended to apply in other circumstances. It is not the purpose of this section to induce you to infringe any patents or other property right claims or to contest validity of any such claims; this section has the sole purpose of protecting the integrity of the free software distribution system, which is implemented by public license practices. Many people have made generous contributions to the wide range of software distributed through that system in reliance on consistent application of that system; it is up to the author/donor to decide if he or she is willing to distribute software through any other system and a licensee cannot impose that choice.

This section is intended to make thoroughly clear what is believed to be a consequence of the rest of this License.

8. If the distribution and/or use of the Program is restricted in certain countries either by patents or by copyrighted interfaces, the original copyright holder who places the Program under this License may add an explicit geographical distribution limitation excluding those countries, so that distribution is permitted only in or among countries not thus excluded. In such case, this License incorporates the limitation as if written in the body of this License.

9. The Free Software Foundation may publish revised and/or new versions of the General Public License from time to time. Such new versions will be similar in spirit to the present version, but may differ in detail to address new problems or concerns. Each version is given a distinguishing version number. If the Program specifies version number of this License which applies to it and "any later version", you have the option of following the terms and conditions either of that version or of any later version published by the Free Software Foundation. If the Program does not specify a version number of this License, you may choose any version ever published by the Free Software Foundation.

10. If you wish to incorporate parts of the Program into other free programs whose distribution conditions are different, write to the author to ask for permission. For software which is copyrighted by the Free Software Foundation, write to the Free Software Foundation; we sometimes make exceptions for this. Our decision will be guided by the two goals of preserving the free status of all derivatives of our free software and of promoting the sharing and reuse of software generally.

Copyright^③

NO WARRANTY

11. BECAUSE THE PROGRAM IS LICENSED FREE OF CHARGE, THERE IS NO WARRANTY FOR THE PROGRAM, TO THE EXTENT PERMITTED BY APPLICABLE LAW. EXCEPT WHEN OTHERWISE STATED IN WRITING THE COPYRIGHT HOLDERS AND/OR OTHER PARTIES PROVIDE THE PROGRAM "AS IS" WITHOUT WARRANTY OF ANY KIND, EITHER EXPRESSED OR IMPLIED, INCLUDING, BUT NOT LIMITED TO, THE IMPLIED WARRANTIES OF MERCHANTABILITY AND FITNESS FOR A PARTICULAR PURPOSE. THE ENTIRE RISK AS TO THE QUALITY AND PERFORMANCE OF THE PROGRAM IS WITH YOU. SHOULD THE PROGRAM PROVE DEFECTIVE, YOU ASSUME THE COST OF ALL NECESSARY SERVICING, REPAIR OR CORRECTION.

12. IN NO EVENT UNLESS REQUIRED BY APPLICABLE LAW OR AGREED TO IN WRITING WILL ANY COPYRIGHT HOLDER, OR ANY OTHER PARTY WHO MAY MODIFY AND/OR REDISTRIBUTE THE PROGRAM AS PERMITTED ABOVE, BE LIABLE TO YOU FOR DAMAGES, INCLUDING ANY GENERAL, SPECIAL, INCIDENTAL OR CONSEQUENTIAL DAMAGES ARISING OUT OF THE USE OR INABILITY TO USE THE PROGRAM (INCLUDING BUT NOT LIMITED TO LOSS OF DATA OR DATA BEING RENDERED INACCURATE OR LOSSES SUSTAINED BY YOU OR THIRD PARTIES OR A FAILURE OF THE PROGRAM TO OPERATE WITH ANY OTHER PROGRAMS), EVEN IF SUCH HOLDER OR OTHER PARTY HAS BEEN ADVISED OF THE POSSIBILITY OF SUCH DAMAGES.

END OF TERMS AND CONDITIONS

How to Apply These Terms to Your New Programs

If you develop a new program, and you want it to be of the greatest possible use to the public, the best way to achieve this is to make it free software which everyone can redistribute and change under these terms.

To do so, attach the following notices to the program. It is safest to attach them to the start of each source file to most effectively convey the exclusion of warranty; and each file should have at least the "copyright" line and a pointer to where the full notice is found.

<one line to give the program's name and a brief idea of what it does.>

Copyright (C) <year> <name of author>

This program is free software; you can redistribute it and/or modify it under the terms of the GNU General Public License** as published by the Free Software Foundation; either version 2 of the License, or (at your option) any later version.

This program is distributed in the hope that it will be useful, but WITHOUT ANY WARRANTY; without even the implied warranty of MERCHANTABILITY or FITNESS FOR A PARTICULAR PURPOSE. See the GNU General Public License for more details.

You should have received a copy of the GNU General Public License along with this program; if not, write to the Free Software Foundation, Inc., 59 Temple Place, Suite 330, Boston, MA 02111-1307 USA

Also add information on how to contact you by electronic and paper mail.

If the program is interactive, make it output a short notice like this when it starts in an interactive mode:

Gnomovision version 69, Copyright (C) year name of author
Gnomovision comes with ABSOLUTELY NO WARRANTY; for details type `show w`.

This is free software, and you are welcome to redistribute it under certain conditions; type `show c` for details.

The hypothetical commands `show w` and `show c` should show the appropriate parts of the General Public License. Of course, the commands you use may be called something other than `show w` and `show c`; they could even be mouseclicks or menu items--whatever suits your program.

You should also get your employer (if you work as a programmer) or your school, if any, to sign a "copyright disclaimer" for the program, if necessary. Here is a sample; alter the names:

Yoyodyne, Inc., hereby disclaims all copyright interest in the program 'Gnomovision' (which makes passes at compilers) written by James Hacker.

<signature of Ty Coon>, 1 April 1989

Ty Coon, President of Vice

This General Public License does not permit incorporating your program into proprietary programs. If your program is a subroutine library, you may consider it more useful to permit linking proprietary applications with the library. If this is what you want to do, use the GNU Library General Public License instead of this License.



Déclaration de conformité (DdC)

Par les présentes, « Panasonic Corporation » déclare que ce produit est conforme aux exigences fondamentales et autres dispositions pertinentes de la Directive 2014/53/UE

Le texte intégral de la déclaration de conformité UE est disponible à l'adresse Internet suivante : <http://www.ptc.panasonic.eu/>

Représentant autorisé : Panasonic Testing Centre, Panasonic Marketing Europe GmbH, Winsbergring 15, 22525 Hambourg, Allemagne

Norvège : Des restrictions d'utilisation existent dans un rayon de 20 km autour du centre de Ny-Alesund, dans le Svalbard.

Manufactured by: Panasonic Corporation
1006 Kadoma, Kadoma City, Osaka, Japan
Importer for Europe: Panasonic Marketing Europe GmbH
Panasonic Testing Centre
Winsbergring 15, 22525 Hamburg, Germany



Authorised representative in EU
Panasonic Testing Centre
Panasonic Marketing Europe GmbH
Winsbergring 15, 22525 Hamburg, Germany